



# BATMAN İL MİLLÎ EĞİTİM MÜDÜRLÜĞÜ

## MİMAR SİNAN BAĞIMSIZ ANAOKULU

### 2024-2028 Stratejik Planı

Batman - 2024

## Okul/Kurum Bilgileri

İli: Batman		İlçesi: Merkez	
Adres:	Belde mah.3257 sok.No:6	Coğrafi Konum (link)	<a href="https://maps.app.goo.gl/Gx1sTDpZUmZYP9Xi6">https://maps.app.goo.gl/Gx1sTDpZUmZYP9Xi6</a>
Telefon Numarası:	04882210556	Faks Numarası:	-
e- Posta Adresi:	967421@meb.k12.tr	Web sayfa adresi:	<a href="https://mimarsinananaokulubatman.meb.k12.tr/">https://mimarsinananaokulubatman.meb.k12.tr/</a>
Kurum Kodu:	967421	Öğretim Şekli:	İkili Eğitim (Tam Gün/İkili Eğitim)



## Müdür Sunuşu

Sürekli deęişimin ve gelişimin yaşandığı dünyamızda eğitim ve yönetim anlamında da çok hızlı bir deęişim yaşanmaktadır. Eğitim ve Eğitim yönetimi alanında yeni yaklaşımlar ortaya çıkmakta ve kurumsal başarının sağlanmasında etkili olan bu yaklaşımların benimseyerek günümüz toplumda daha da önem kazanmaktadır. Gelişimin bir parçası olan stratejik yönetim ve kalite anlayışının hızla deęer kazanması ve zamanla olumlu etkileşimin ortaya çıkmasıyla tüm kurumlarda stratejik yönetim anlayışı hâkim olmaya başlamıştır.

2024-2028 tarihleri arasında oluşturulacak stratejik plan çerçevesinde okul öncesi eğitiminden yararlanacak öğrenciler bedensel zihinsel duygusal ve sosyal yönden gelişmelerinin destekleyen onları toplumun kültürel deęerleri doğrultusunda yönlendiren ve temel eğitim bütünlüğü içinde birey olma özelliğini kazandırma ve ilköğretime hazırlayan örgün eğitimin ilk basamağıdır.

Mimar Sinan Anaokulu olarak öğrenme sürecinin en önemli basamağı ve güven kurumu olmak öğrencinin öz güvenli, kendine yeten ve her şartta kendini ifade eden özgün ve özgür ruhlu bireyler yetiştirmeye çalışmak aynı zamanda stratejik plana kuruluş bütçesinin stratejik plana kuruluş bütçesinin stratejik planda ortaya konulan araç ve hedefleri ifade edecek şekilde hazırlanmasına, kaynak tahsisinin önceliklere dayandırılmasına ve hesap verme sorumluluğuna rivayet edilmeli.

**Mehmet Eşref ÇİFTÇİ**  
**Okul Müdürü**

## **İÇİNDEKİLER**

<b>Önsöz</b>	3
<b>İçindekiler</b>	4
<b>Tablolar ve Şekiller</b>	6
<b>Kısaltmalar</b>	7

### **Bölüm 1**

- 1.1. Stratejik Plan Hazırlık Süreci

### **Bölüm 2**

#### **Durum Analizi**

- 2.1. Okulun Tarihçesi
- 2.2. Faaliyet Alanları ile Ürün ve Hizmetlerin Belirlenmesi
- 2.3. Paydaş Analizi
- 2.4. Kuruluş İçi Analiz
  - 2.4.1. İnsan Kaynakları
  - 2.4.2. Kurum Kültürü Analizi
  - 2.4.3. Teşkilat Yapısı
  - 2.4.4. Fiziki Kaynak Analizi
  - 2.4.5. Teknoloji ve Bilişim Altyapı Analizi
- 2.5. GZFT (SWOT) Analizi
- 2.6. Tespitler ve İhtiyaçlar

### **Bölüm 3**

#### **Geleceğe Yönelim**

- 3.1. Misyon,
- 3.2. Vizyon
- 3.3. Temel Değerler

### **Bölüm 4**

#### **Amaç, Hedef ve Göstergeler**

- 3.1. Stratejik Amaç 1
- 3.2. Stratejik Amaç 2
- 3.3. Stratejik Amaç 3
- 3.4. Stratejik Amaç 4

### **Bölüm 5**

#### **Maliyetlendirme**

### **Bölüm 5**

#### **İzleme ve Değerlendirme**

## Tablolar ve Şekiller

1. *Tablo 1: Stratejik Planlama Kurulu üyeleri*
2. *Tablo 2: Stratejik Planlama Ekibi Üyeleri*
3. *Tablo 3: ..... Bağımsız Anaokulu Çalışanlarının Eğitim Düzeyi ve Cinsiyetine Göre Dağılım*
4. *Şekil 1: ..... Bağımsız Anaokulu Teşkilat Şeması*

## Kısaltmalar

<b>MEB</b>	Milli Eğitim Bakanlığı
<b>MEM</b>	Milli Eğitim Müdürlüğü
<b>AR-GE</b>	Araştırma ve Geliştirme
<b>SP</b>	Stratejik planlama
<b>SA</b>	Stratejik amaç
<b>SH</b>	Stratejik hedef
<b>PH</b>	Performans hedefi
<b>PG</b>	Performans göstergeleri
<b>GZFT</b>	Güçlü, zayıf, Fırsat, Tehdit
<b>BTS</b>	Bilgi Teknoloji Sınıfı
<b>TEŞ</b>	Temel Eğitim Şubesi
<b>EBAP</b>	Eğitimde Başarıyı Arttırma Projesi

# BÖLÜM 1

## 1.1. Stratejik Plan Hazırlık Süreci

Stratejik plan hazırlık çalışmalarının başladığı, İl Milli Eğitim Müdürlüğü tarafından 2022/21 sayılı Genelge ile duyurulmuştur. Okulumuzun 2024–2024 Stratejik Planı, literatür taraması, durum analizi raporu, iç ve dış paydaşların görüşleri doğrultusunda hazırlanmıştır. Bu kapsamda kurul ve ekip oluşturulmuştur.

**Okul Strateji Geliştirme Kurulu:** Strateji geliştirme kurulu stratejik planlama çalışmalarını takip etmek ve ekiplerden bilgi alarak çalışmalarını yönlendirmek üzere okul müdürü başkanlığında; bir okul müdür yardımcısı, iki öğretmen ve okul-aile birliği başkanı olmak üzere 5 kişiden oluşur. Okul/kurum personel

MİMAR SİNAN BAĞIMSIZ ANAOKULU STRATEJİ GELİŞTİRME KURULU			
No	Adı Soyadı	Görevi	
1	M. Eşref ÇİFTÇİ	Okul Müdürü	Komisyon Başkanı
2	Filiz ÖRNEK	Müdür Yardımcısı	Komisyon Üyesi
3	Ufuk BİÇİMLİ	Öğretmen	Komisyon Üyesi
4	Mihriban Başaran	Öğretmen	Komisyon Üyesi
5	Sultan ÇALPA	Okul Aile Birliği Başkanı	Komisyon Üyesi

sayısının beş veya daha az olması durumunda strateji geliştirme kurulu tüm okul personelinden oluşur.

Tablo 1: Stratejik Planlama Kurulu üyeleri

**Okul Stratejik Planlama Ekibi:** Okul müdürü tarafından görevlendirilen ve üst kurul üyesi olmayan müdür yardımcısı başkanlığında, okul/kurumun büyüklüğü ve şartları doğrultusunda öğretmenler ve

MİMAR SİNAN BAĞIMSIZ ANAOKULU STRATEJİK PLANLAMA EKİBİ			
No	Adı Soyadı	Görevi	
1	Filiz ÖRNEK	Müdür Yardımcısı	Komisyon Başkanı
2	Seher ERDOĞAN	Öğretmen	Komisyon Üyesi
3	Salih KAYA	Veli	Komisyon Üyesi

gönüllü velilerden oluşur.

Tablo 2: Stratejik Planlama Ekibi Üyeleri

Stratejik planlama sürecinin belirli bir zaman dilimi içerisinde tamamlanması ve kaynakların etkin kullanımı amacıyla, ekibimiz tarafından Milli Eğitim Müdürlüğü Ar-Ge biriminin koordinasyonu doğrultusunda çalışmalar başlatılmıştır.

Stratejik planlama hazırlık süreci katılımçılık ilkesi çerçevesinde kararlar üst kurulla yapılan toplantılarla alınmıştır. Toplantılara üst kurulun yanında öğretmen ve personellerin katılımıyla gerçekleştirilmiştir.

# BÖLÜM 2

## Durum Analizi

### 4.1. Okulun Tarihçesi

- Okulumuz ilk olarak 2008 yılında 4 derslikli anaokulu olarak eğitim öğretime başlamıştır. Okulumuz bünyesinde 4 derslik 8 şube 1 Müdür odası,1 Müdür yardımcısı odası araç gereç odası 3 kız öğrenci tuvaleti ve lavabosu,3 erkek öğrenci tuvalet ve lavabosu 1 personel tuvalet lavabosu mutfak mevcuttur.2009 yılında okul girişine Pvc bölmelerle memur odası ve fotokopi eklenmiştir. Okulumuzun 1 Müdür,1 Müdür Yardımcısı,1 Memur,9 Öğretmen, 2 iş kur ve 1 Aşçı personeli bulunmaktadır. Okulumuzda 2023-2024 eğitim öğretim yılı itibari ile 160 öğrenci ile eğitim vermektedir. Okulumuzda ikili eğitim yapılmaktadır. Okulumuzda eko okul, okullarda orman, farklı konularda eTwinning projeleri yürütülmektedir. Ayrıca okulun ön ve arka bahçelerinde çimlendirme, kum havuzu doğa sınıfı ve hobi bahçesi yapılması planlanmaktadır. Öğrencilerimizin yaparak yaşayarak somut deneyimler edinmesini amaçlamaktayız. Bu kapsamda; okulumuzun kısa tanıtımına, okul künyesine ve temel istatistiklere, paydaş analizlerine ve görüşlerine, GZFT (Güçlü, Zayıf, Fırsat ve Tehditler) analizine yer verilmiştir.



## 5.1. Okulun Faaliyet Alanları ile Ürün ve Hizmetleri

Faaliyet Alanı	Ürün ve Hizmetler			
Rehberlik Hizmetleri	1	Veli		
	2	Öğrenci		
	3	Öğretmen		
Eğitim ve Öğretim Faaliyetleri	1	Müfredatın İşlenmesi	3	Aile Katılımı
	2	Geziler	4	Dilimizin Zenginlikleri Projesi
Bilimsel, Kültürel, Sanatsal ve Sportif Faaliyetler	1	Yarışmalar	6	Belirli Gün ve haftalar
	2	Sergiler		
	3	Kermes		
	4	Kutlama ve Anma Programları		
	5	Ebap Projesi		
	6	Görsel Sanatlar		
Yönetim Faaliyetleri	1	Kayıt- Nakil İşlemleri	6	Devam-Devamsızlıklar
	2	Özlük Hakları	7	Okul Öncesi Kazanımlarının Sağlıklı İşlenmesi
	3	Okul Aile Birliği	8	Öğretmen Geliştirme Faaliyetleri
	4	Derece Terfi İşlemleri	9	
	5	Hizmet içi Eğitim	10	

## 5.2. Paydaş Analizi

Stratejik planlama ve kalite yönetiminin temel unsurlarından birisi katılımıcılıktır. Stratejik planın sahiplenilmesi ve uygulamanın etkinliğini artırmak amacıyla il müdürlüğümüzün etkileşim içinde olduğu paydaşların görüşleri dikkate alınmıştır.

Paydaşlar, idarenin ürün ve hizmetleriyle ilgisi olan, idareden doğrudan veya dolaylı, olumlu ya da olumsuz yönde etkilenen veya idareyi etkileyen kişi, grup veya kurumlardır.

### 1- Paydaşların Tespiti

Paydaş Adı	İç Paydaş	Dış Paydaş
Batman Valiliği		√
İl Milli Eğitim Müdürlüğü İdare ve Personelleri		√
Öğretmenler	√	
Öğrenciler	√	
Veliler	√	
Okul Müdürlükleri	√	
RAM		√
Batman Belediyesi		√
Sağlık İl Müdürlüğü		√
Aile ve Sosyal Politikalar İl Müdürlüğü		√
Mahalle Muhtarlığı		√
Özel Eğitim ve Rehabilitasyon Merkezleri		√
Hayırseverler		√
Medya		√

## 2- Paydaşların Önceliklendirilmesi

Paydaşların önceliklendirilmesinde paydaşların etki ve önem derecesi dikkate alınarak tespit edilmiştir. Paydaşların önceliklendirilmesi, etki ve önemlerinin tespit edilmesinde Paydaş Etki/Önem Matrisi tablosundan yararlanılmıştır.

Paydaş Adı	İç Paydaş	Dış Paydaş	Önem Derecesi	Etki Derecesi	Önceliği
Batman Valiliği		√	5	5	5
İl Milli Eğitim Müdürlüğü İdare ve Personelleri		√	5	5	5
Öğretmenler	√		5	5	5
Öğrenciler	√		5	5	5
Veliler	√		5	5	5
Okul Müdürlükleri	√		5	5	5
RAM		√	3	5	5
Batman Belediyesi		√	4	4	4
Sağlık İl Müdürlüğü		√	3	3	3
Ail eve Sosyal Politikalar İl Müdürlüğü		√	3	3	3
Mahalle Muhtarlığı		√	4	4	4
Özel Eğitim ve Rehabilitasyon Merkezleri		√	3	3	3
Hayırseverler		√	4	4	4
Önem Derecesi: 1, 2, 3 gözet; 4,5 birlikte çalış					
Etki Derecesi: 1, 2, 3 İzle; 4, 5 bilgilendir					
Önceliği: 5= Tam; 4=Çok; 3=Orta; 2=Az; 1=Hiç					

### 3- Paydaş görüş ve önerilerinin alınması ve değerlendirilmesi

Mimar Sinan Anaokulu olarak öğrenci, öğretmen ve personellere “ Durum Tespit Çalışması “ anketlerini göndererek ilgili paydaşlarımızın Durum Tespit Çalışmasında yer almaları istenmiştir. Böylece Mimar Sinan Bağımsız Anaokulunun durum tespitinde bütün bağlı birimlerin ortak katılımı doğrultusunda paydaşlarımızın görüş ve beklentileri yapılan anketlerle tespit edilmiştir. Paydaş anketi okul çalışanlarına uygulanmıştır. Ankete 120 kişi katılmıştır.

3.1. Paydaşların Müdürlük Faaliyetlerinden Memnuniyet Düzeyi:

3.2. Öncelik Verilmesi Gerekli Görülen Faaliyet Alanları:

- 1.5 yaş grubunun açılması
- 2.Güvenlik Personelinin olmayışı
3. Temizlik personeli sayısındaki eksiklikler
- 4.Kulup Faaliyetlerinin Olmaması

3.3. Memnun Olunan Faaliyet Alanları:

- 1.Okulun Yemekli olması
- 2.Okul Konumunun iyi olması
- 3.Yapılan sosyal faaliyetler
- 4.Okul bahçesinin kullanımı
- 5.Okul Yönetiminin ilgili olması

### 5.3. Kuruluş İçi Analiz

#### 2.4.1 İnsan Kaynakları

Okullarda insan kaynaklarını, organizasyonel amaçlar doğrultusunda en verimli şekilde kullanmak; insan kaynağının iç ve dış gelişmelere uygun olarak etkin bir şekilde planlanmasını, geliştirilmesini ve değerlendirilmesini sağlamak kurumun verimliliği açısından büyük önem taşımaktadır.

Tablo 3: Mimar Sinan Bağımsız Anaokulu Çalışanlarının Eğitim Düzeyi ve Cinsiyetine Göre Dağılım

	DOKTORA			YÜKSEK LİSANS			LİSANS			ÖNLİSANS			LİSE VE ALTI		
	E	K	T	E	K	T	E	K	T	E	K	T	E	K	T
Okul Müdürü							1		1						
Müdür yardımcısı					1	1									
Okul Öncesi öğretmeni					7	7		1	1						
Rehber Öğretmen							1		1						
İdari Personel														1	1
Yardımcı Personel															
TOPLAM						8			3						1

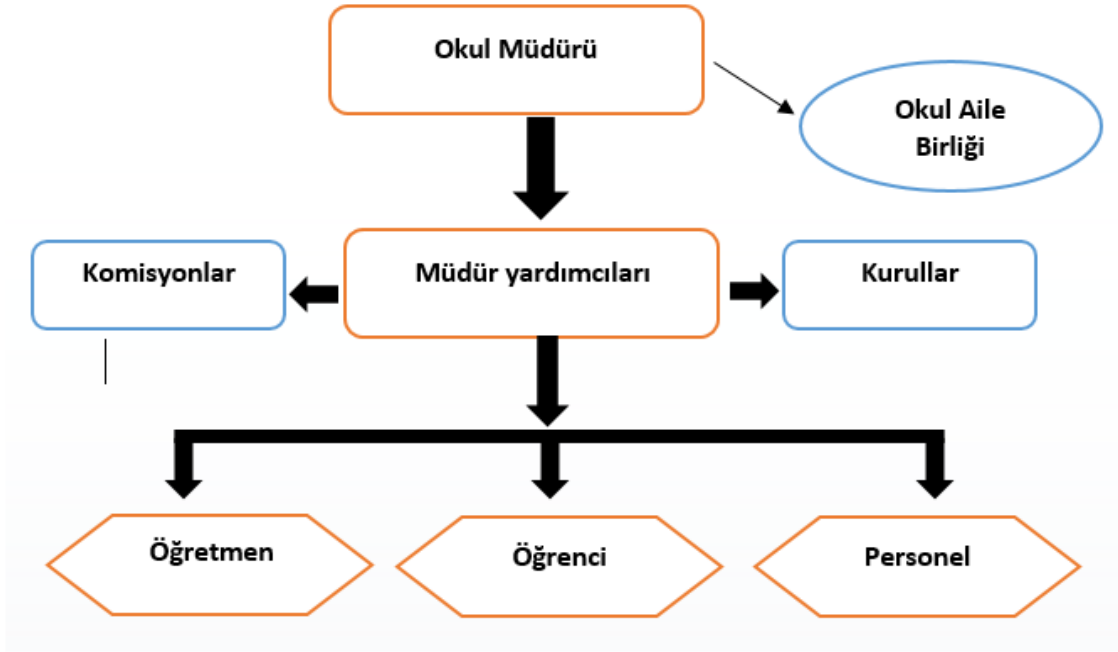
## 2.4.2 Kurum Kùltürü Analizi

Kùltür, toplumsal gelişme süreci içinde oluşturulan bütün maddi ve manevî değerler ile bunları yapmada sonraki nesillere iletmede kullanılan insanın doğal ve toplumsal çevresine egemenliğinin ölçüsünü gösteren araçların bütünüdür.

Kurum kùltürü, kurumun kendine özgü inanç ve değerlerinin, kişiliğinin olmasıdır. Bir topluluğun sahip olduğu ve paylaştığı yaşam biçimidir. Kurumda paylaşılan temel değerlerin ve inançların bütünüdür, Kurumun Ruhudur. Tüm çalışanlar tarafından paylaşılan alışkanlıklar, tutum ve davranış kalıplarından oluşur. Bir kurum içinde oluşmuş, paylaşılan ortak inançlar, değerler ve alışıl gelmiş davranış kalıplarıdır.

### 2.4.3 Teşkilat Yapısı

Şekil 1: Mimar Sinan Bağımsız Anaokulu Teşkilat Şeması



### 2.4.4 Fiziki Kaynak Analizi

FİZİKİ KAYNAKLAR			
	Kullanım Alanı/Türü	Sayı	Kapasite Durumu Yeterli/Yetersiz
1	Derslikler	4	Yeterli
2	Kütüphane	0	Yetersiz

## 2.4.5 Teknoloji ve Bilişim Altyapı Analizi

Okul hizmetlerinin, yararlanıcılara daha hızlı ve etkili şekilde sunulması için güncel teknolojik araçlar etkin bir biçimde kullanılmaktadır. Bu kapsamda modüler bir yapıda kurgulanmış olan Millî Eğitim Bakanlığı Bilgi İşlem Sistemi (MEBBİS) ile kurumsal ve bireysel iş ve işlemlerin büyük bölümü yürütülmektedir. Aynı zamanda sistemde personel ve öğrencilerin bilgileri bulunmaktadır. e-Okul, Veli Bilgilendirme Sistemi gibi modüllere ulaşılarak çalışmalar yürütülmektedir. Müdürlüğümüz resmi yazışmaları elektronik ortamda Doküman Yönetim Sistemi (DYS) üzerinden yapılmaktadır.

BİLGİ TEKNOLOJİLERİ KAYNAK DURUMU				
Bilgisayar	Yazıcı/Tarayıcı	Tablet	Etkileşimli Tahta	Çok Fonksiyonlu Yazıcı
4	3	0	0	1
ADSL	Projeksiyon	Televizyon	Uydu	Diğer
1	4	1	0	0

## 2.5. GZFT (SWOT) Analizi

GZFT (SWOT) Analizi, bir planın geliştirilmesi veya bir sorunun çözümü amacıyla, bir kurumun veya durumun güçlü yanlarını belirleyerek bunları en uygun fırsatlarla eşleştiren, zayıf ve tehdit edici yönleri azaltmayı hedefleyen sistematik bir planlama (stratejik planlama) aracıdır.

Kurumsal strateji ve konumlanma açısından başvuru olan SWOT analizi, ilk başta ifade edildiği gibi, firma, kurum, örgüt vs. gibi bir organizasyonun iç-dış durumunun etrafıca incelenip değerlendirildiği bir analiz uygulamasıdır.

GZFT analizine stratejik planlama ekibi üyeleriyle “Beyin Fırtınası” tekniği kullanılarak tespit edilmeye çalışılmıştır. Bunun yanında iç ve dış paydaşlara yönelik yapılan anket sonuçlarından da yararlanarak sonuçlar GZFT analizine dâhil edilmiştir.

GÜÇLÜ YÖNLER	
1	Konumunun İyi Olması
2	Veli Profili
3	Yemekli Okul Olması
4	Öğretmenlerin Tecrübeli Olması
5	Ulaşımın Rahat Olması
6	Bahçenin Çocuklara Uygun Olması

### ZAYIF YÖNLER

1	Binada Çatlaklar Olması
2	Çok amaçlı salonun olmaması
3	Güvenlik İle İlgili Bir Personelin Olmaması
4	Okulun direk caddeye açılması
5	Çevresel etkenler
6	Oyun ve etkinlik alanlarında ihtiyaç duyulan materyal eksikliği

### FIRSATLAR

1	Okul-Veli İletişimini Güçlü Tutma
2	Yapılacak Gezilerde Diğer Kurumlarla İşbirliği Yapma
3	Çocuklara Üst-Düzy Bilişsel Beceleriler Kazandırabilme
4	Batman İlindeki Diğer Okullara Örnek Olma
5	Okul-Veli İletişimini Güçlü Tutma
6	

### TEHDİTLER

1	Okul Binasının eski olması
2	Sürekli bir personelin olmaması
3	Velilerin okul öncesi ile ilgili yeterince bilgi sahibi olmaması
4	Okul yolunun caddeye açılması
5	Teknolojinin olumsuz etkileri

## 2.6. Tespitler ve İhtiyaçlar

Tespitler ve ihtiyaçlar analizi ile GZFT analizi sonucunda ortaya çıkan sonuçlara göre planın geleceğe yönelim bölümü ile ilişkilendirilmiş ve buradan hareketle hedef, gösterge ve eylemlerin belirlenmesi sağlanmıştır.

Gelişim ve sorun alanları ayrımında eğitim ve öğretim faaliyetlerine ilişkin üç temel tema olan Eğitime Erişim, Eğitimde Kalite ve kurumsal Kapasite kullanılmıştır. Eğitime erişim, öğrencinin eğitim faaliyetine erişmesi ve tamamlamasına ilişkin süreçleri; Eğitimde kalite, sosyal ve bilişsel gelişimi

olmak üzere eğitim ve öğretim sürecinin hayata hazırlama evresini; Kurumsal kapasite ise kurumsal yapı, kurum kültürü, donanım, bina gibi eğitim ve öğretim sürecine destek mahiyetinde olan kapasiteyi belirtmektedir.

## **Bölüm 3**

### **Geleceğe Yönelim**

#### **3.1. Misyon, Vizyon ve Temel Değerler**

##### **MİSYON**

Toplumdaki her bireyin eğitim öğretim imkânlarından eşit şartlarda faydalandığı, bilgi, beceri, özgüven ve sorumluluğu yüksek, girişimci, yenilikçi, temel değerlerini ve milli kültürünü özümsemiş, çağın koşullarına hızla uyum sağlayabilen demokratik, çağdaş, mutlu bireyler yetiştirebilmek için gerekli ortamları sağlamak.

##### **VİZYON**

Özgür, yaparak, yaşayarak ve sevgi dolu güvenli bir ortamda mutlu çocuklar yetiştirmede öncü bir kurum olmak.

##### **TEMEL DEĞERLER**

Adalet,Dostluk,Dürüstlük,ÖzDenetim,Sabır,Sevgi,Saygı,Sorumluluk,Vatanseverlik,  
Yardıms severlik



# Bölüm 4

## Amaç, Hedef ve Göstergeler

EĞİTİM ÖĞRETİME ERİŞİM						
<b>AMAÇ 1:</b>	Öğrencilerin kaliteli eğitime erişimleri fırsat eşitliği temelinde artırılarak tüm gelişim alanlarını kapsayacak şekilde çok yönlü gelişimleri sağlanacaktır.					
<b>HEDEF 1.1.</b>	Erken çocukluk eğitiminin yaygınlığı artırılacaktır.					
PERFORMANS GÖSTERGESİ	Mevcut	HEDEF				
	2023	2024	2025	2026	2027	2028
PG 1.1. Tüm dersliklerin doluluk oranı	%90	%95	%96	%96	%99	%100
PG 1.2. Aday kayıttaki bir sonraki yıl ilkokula başlayacak olan çocuklardan okula kayıt olanların oranı (%)	%0	%80	%85	%90	%95	%100
PG 1.3. Ebeveynine aile eğitimi verilen okul öncesi çocuk sayısı	150	150	150	150	150	150
PG 1.4. Bir eğitim ve öğretim döneminde 20 gün ve üzeri devamsızlık yapan öğrenci sayısı	4	3	2	1	0	0
PG 1.5. Sürekli devamsız durumda olan (Sisteme kayıtlı olduğu halde okula devam etmeyen) öğrenci sayısı	10	8	6	5	3	0
PG 1.6. Okula yeni başlayan öğrencilerden oryantasyon eğitimine katılanların oranı	%85	%90	%95	%100	%100	%100
<b>STRATEJİLER</b>	S1 Kayıt döneminde bir sonraki yıl ilkokula başlayacak olan çocuklar başta olmak üzere, tüm çocukların aileleri ile iletişime geçilerek okul öncesi eğitime kayıtlı ilgili gerekli bilgilendirme yapılacaktır. S2 Okul öncesi eğitimde ebeveyn bilgilendirme çalışmaları yapılacaktır. S3 Tüm derslikler tam kapasite kullanılacaktır. S4 İhtiyaç dâhilinde (aday kayıttaki fazla çocuk olması durumunda) ikili eğitim uygulaması yapılacaktır. S5 Aileye düşen maliyeti azaltmaya yönelik iş birliği, protokol veya projeler geliştirilecektir. S6 Öğrencilerin devamsızlık nedenleri tespit edilerek devamsızlığa neden olan etmenler giderilecektir. S7 Okula Yeni Başlayan Öğrencilere Oryantasyon Eğitimi Verilecektir.					
<b>HEDEFİN SORUMLUSU</b>	M.Eşref ÇİFTÇİ, Filiz ÖRNEK, Tüm Öğretmenler					

EĞİTİM ÖĞRETİMDE KALİTE						
<b>AMAÇ 2</b>	Öğrencilerin kaliteli eğitime erişimleri fırsat eşitliği temelinde artırılarak bilişsel, duyuşsal ve fiziksel olarak çok yönlü gelişimleri sağlanacaktır.					
<b>HEDEF 1</b>	Erken çocukluk eğitiminin niteliği artırılacaktır.					
PERFORMANS GÖSTERGESİ	Mevcut	HEDEF				
	2023	2024	2025	2026	2027	2028
PG 1.1 e-Portfolyo hazırlanan çocuk oranı	%100	%100	%100	%100	%100	%100
PG 1.2 Eğitim öğretim yılı süresince açık hava etkinliği yapılan eğitim günü oranı %	%100	%100	%100	%100	%100	%100
PG 1.3 Eğitsel değerlendirme ve tanılama hakkında bilgilendirme yapılan veli sayısı	150	150	150	150	150	150
PG 1.4 Eğitsel değerlendirme ve tanılama hakkında bilgilendirme yapılan öğretmen oranı (%)	%100	%100	%100	%100	%100	%100
<b>STRATEJİLER</b>	<p>S1 Bakanlıkça hazırlanan e-Portfolyo sistemine her çocuk için veri girişi gerçekleştirilecektir.</p> <p>S2 Okul öncesi eğitim sürecinde, her gün açık hava etkinliğine yer verilecektir.</p> <p>S3 Okul bahçeleri geleneksel oyunlara uygun şekilde düzenlenecektir.</p> <p>S4 Okul öncesi eğitimde okul-aile iş birliği geliştirilecektir.</p> <p>S5 Eğitsel değerlendirme ve tanılama sürecine yönelik olarak velilere yönelik bilgilendirme çalışmaları yapılması sağlanacaktır.</p> <p>S6 e- portfolyo sistemine her öğrencinin veri girişi yapılacaktır.</p>					
<b>HEDEFİN SORUMLUSU</b>	M.Eşref ÇİFTÇİ,Filiz ÖRNEK,Tüm Öğretmenler					

KURUMSAL KAPASİTE						
<b>AMAÇ 3</b>	Okul Öncesi Eğitim Kurumlarının, eğitimin temel ilkeleri doğrultusunda niteliğini arttırmak amacıyla kurumsal kapasite geliştirilecektir.					
<b>HEDEF 1</b>	Eğitim ve öğretimin sağlıklı ve güvenli bir ortamda gerçekleştirilmesi için okul sağlığı ve güvenliği geliştirilecektir.					
PERFORMANS GÖSTERGESİ	Mevcut	HEDEF				
	2023	2024	2025	2026	2027	2028
PG 1.1 Teknoloji bağımlılığıyla mücadele ile ilgili konularda eğitim alan öğretmen sayısı	9	9	9	9	9	9
PG 1.2 Teknoloji bağımlılığıyla mücadele ile ilgili konularda eğitim alan çocuk sayısı	159	159	159	159	159	159
PG 1.3 Akran zorbalığı ve siber zorbalıkla ilgili konularda eğitim alan öğretmen sayısı	9	9	9	9	9	9
PG 1.4 Akran zorbalığı ve siber zorbalıkla ilgili konularda eğitim alan veli sayısı	159	159	159	159	159	159
PG 1.5 Hijyen, gıda güvenliği, bulaşıcı hastalıklar ile ilgili konularda eğitim alan öğretmen sayısı	9	9	9	9	9	9
PG 1.6 Hijyen, gıda güvenliği, bulaşıcı hastalıklar ile ilgili konularda eğitim alan destek eğitim personeli sayısı	4	4	4	4	4	4
PG 1.7 Sivil savunma eğitimlerine katılan öğretmen sayısı	9	9	9	9	9	9
PG 1.8 Afet ve acil durum tatbikat sayısı	1	2	3	4	5	6
<b>STRATEJİLER</b>	<p>S1 Eğitim ortamları iş sağlığı ve güvenliği yönergesine uygun hâle getirilecektir.</p> <p>S2 Öğrenci, öğretmen ve velilerde farkındalık oluşturmak için bağımlılıkla mücadele, akran zorbalığı, siber zorbalık, sağlıklı beslenme ve obezite, hijyen, bulaşıcı hastalıklar ve gıda güvenliği gibi konularda alan uzmanları ile iş birliğinde eğitimler düzenlenecektir.</p> <p>S3 Doğa, insan ve teknoloji kaynaklı (deprem, sel, heyelan, yangın, çığ ve salgın hastalıklar vd.) afetlere karşı gerekli tedbirlerin alınması için çalışmalar yapılacaktır.</p> <p>S4 Doğa, insan ve teknoloji kaynaklı (deprem, sel, heyelan, yangın, çığ ve salgın hastalıklar vd.) konularında alan uzmanları ile iş birliğinde öğretmen, öğrenci ve velilere farkındalık eğitimleri verilecektir.</p> <p>S5 Okulun afet ve acil durum eylem planının güncel tutulması sağlanacaktır.</p> <p>S6 Afet ve acil durum tatbikatları düzenlenecektir.</p> <p>S7 Teknoloji bağımlılığıyla mücadele ile ilgili konularda öğretmen ve çocuklara eğitim verilecektir.</p> <p>S8 Akran zorbalığı ve siber zorbalıkla ilgili konularda öğretmen ve velilere eğitimler düzenlenecektir.</p>					
<b>HEDEFİN SORUMLUSU</b>	M.Eşref ÇİFTÇİ,Filiz ÖRNEK,Tüm Öğretmenler					

KURUMSAL KAPASİTE						
<b>AMAÇ 4</b>	Eğitim ve öğretimin niteliğinin geliştirilmesi sağlanacaktır.					
<b>HEDEF 1</b>	Kurum personelinin mesleki gelişimlerinin artırılması sağlanacaktır.					
PERFORMANS GÖSTERGESİ	Mevcut	HEDEF				
	2023	2024	2025	2026	2027	2028
PG 1.1 Hizmet içi eğitim alan yönetici, öğretmen ve personel sayısı	13	13	13	13	13	13
PG 1.2 Ulusal uluslararası projelere katılım sağlayan öğretmen sayısı	4	5	5	5	6	67
PG 1.3 Yüksek lisans eğitimini tamamlayan öğretmen sayısı	7	9	9	9	9	9
PG 1.4 Yüksek lisans eğitimini tamamlayan yönetici sayısı	1	2	2	2	2	2
<b>STRATEJİLER</b>	<p>S1 Okul Öncesi Eğitim Kurumları yöneticilerinin ve öğretmenlerin mesleki gelişim ihtiyaçları tespit edilerek bu ihtiyaçları gidermeye yönelik bir mesleki gelişim planı hazırlanacaktır.</p> <p>S2 Bakanlık, diğer kurum ve kuruluşlarla yapılan iş birlikleri kapsamında yardımcı personelin görev alanı ile ilgili iş başı eğitim almaları sağlanacaktır.</p> <p>S3 Okul Öncesi Eğitim Kurumları öğretmenlerinin alanlarında mesleki gelişimlerini ve öğretmenlik yeterliklerini geliştirmek için mahalli ve merkezi düzeyde eğitim almaları sağlanacaktır.</p> <p>S4 Okul Öncesi Eğitim Kurumları yöneticilerinin ve öğretmenlerin dijital platformlar aracılığıyla verilen eğitimlere katılmaları teşvik edilecektir.</p> <p>S5 Okul Öncesi Eğitim Kurumları personelinin motivasyon, iş doyumu ve kurumsal bağlılık düzeylerini artıracak çalışmalar yapılacaktır.</p>					
<b>HEDEFİN SORUMLUSU</b>	M.Eşref ÇİFTÇİ,Filiz ÖRNEK,Tüm Öğretmenler					

# Bölüm 5

## Mali Kaynaklar

Kurumun mali kaynakları, bütçe büyüklüğü, döner sermaye, okul-aile birliği gelirleri, kantin vb. gelirler ve harcama kalemleri ortaya konulur. Bütçe işlemlerinin kim tarafından yürütüldüğü belirtilir. Enflasyon oranı da dikkate alınarak plan dönemi boyunca gerçekleşecek kaynak artışı tahmini olarak belirlenir.

Kaynaklar	2024	2025	2026	2027	2028
Genel Bütçe	6.265,79 tl	0	0	0	0
Okul Aile Birliği	0	0	0	0	0
Özel İdare	0	0	0	0	0
Kira Gelirleri	0	0	0	0	0
Döner Sermaye	0	0	0	0	0
Dış Kaynak/Projeler	0	0	0	0	0
Diğer	0	0	0	0	0
<b>TOPLAM</b>	6.265,79 tl				

Okul/kurum bütçesinde giderler aşağıdaki başlıklar altında toplanabilir. Harcama türler okul/kurumların özelliklerine göre çeşitlilik gösterebilir.

Harcama Kalemi	Çeşitleri
Personel	Sözleşmeli olarak çalışan personelin (sekreter temizlik, güvenlik) ücret, vergi, sigorta vb. giderleri
Onarım	Okul/kurum binası ve tesisatlarıyla ilgili her türlü küçük onarım; makine, bilgisayar, yazıcı vb. bakım giderleri
Sosyal-sportif faaliyetler	Etkinlikler ile ilgili giderler
Temizlik	Temizlik malzemeleri alımı
İletişim	Telefon, faks, internet, posta, mesaj giderleri
Kırtasiye	Her türlü kırtasiye ve sarf malzemesi giderleri

YILLAR	2021		2022		2023	
	GELİR	GİDER	GELİR	GİDER	GELİR	GİDER
Temizlik	3.400	3.400	11.100	11.100	7000	7000
Küçük Onarım	-	-	-	-	-	-
Bilgisayar Harcamaları	-	-	-	--	-	-
Büro Makinaları Harcamaları	-	-	--	-	-	-
Telefon	525.50	525.50	647.00	647.00	1.159.50	1.159.50
Sosyal Faaliyetler	-	-	-	-	-	-
Kırtasiye	1400	1400	3.900	3.900	20.400	20.400
<b>GENEL</b>	<b>5.325.5</b>	<b>5.325.5</b>	<b>15.647.00</b>	<b>15.647.00</b>	<b>27.400</b>	<b>27.400</b>

# Bölüm 6

## İzleme ve Değerlendirme

Okulumuz Stratejik Planı izleme ve değerlendirme çalışmalarında 5 yıllık Stratejik Planın izlenmesi ve 1 yıllık gelişim planının izlenmesi olarak ikili bir ayrıma gidilecektir.

Stratejik planın izlenmesinde 6 aylık dönemlerde izleme yapılacak denetim birimleri, il millî eğitim müdürlüğü ve Bakanlık denetim ve kontrollerine hazır halde tutulacaktır.

Yıllık planın uygulanmasında yürütme ekipleri ve eylem sorumlularıyla aylık ilerleme toplantıları yapılacaktır. Toplantıda bir önceki ayda yapılanlar ve bir sonraki ayda yapılacaklar görüşülüp karara bağlanacaktır.

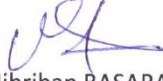
2024-2028 yıllara göre faaliyet raporları (Haziran-Temmuz) hazırlanarak Milli Eğitim Müdürlüğü Ar-Ge birimi Stratejik planlama ekibine gönderilmek üzere hazır tutulacaktır.



Ufuk Biçimli

(Okul Rehber Öğretmeni)

### İMZA SİRKÜSÜ



Mihriban BAŞARAN

(Okul Öncesi Öğretmeni)



Sultan ÇALPA

(Okul Aile Birliği Başkanı)



Filiz ÖRNEK

( Müdür Yardımcısı)



Mehmet Eşref ÇİFTÇİ

Okul Müdürü